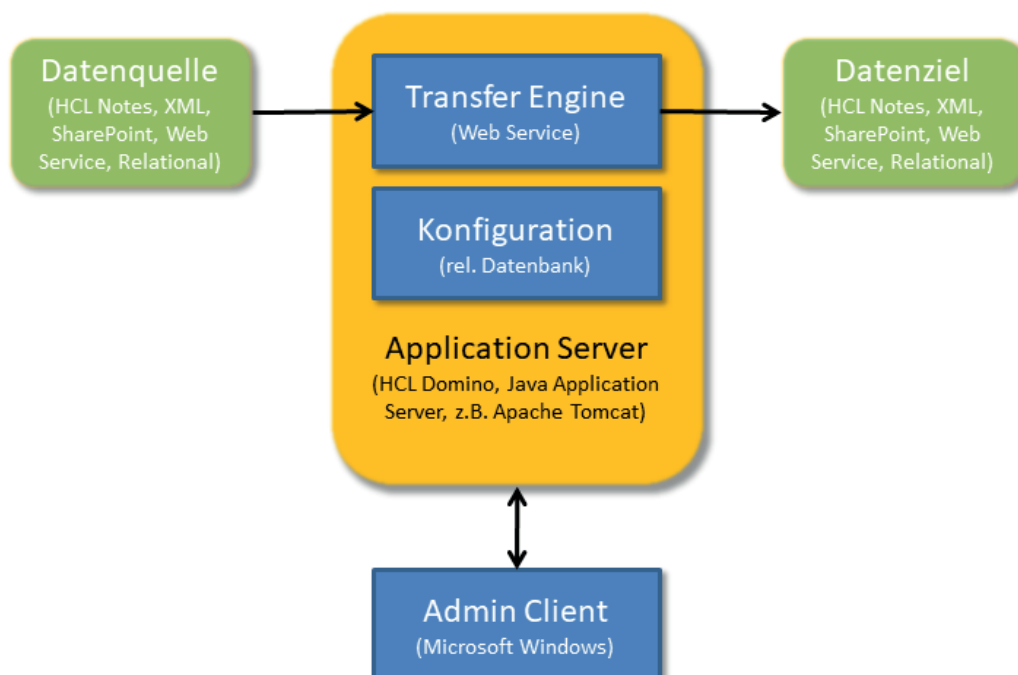


VSB.DataConnector

Flexibler und konfigurierbarer Datenaustausch

Ob Warenwirtschaft, Finanzbuchhaltung, CRM System oder andere Datenbanken und Applikationen – verteilte Daten und deren gemeinsame Nutzung sind stets eine Herausforderung. Die Anforderungen hierbei sind vielfältig, z. B. Abgleich der Kundenstammdaten oder Übertragung von Statistiken aus der Warenwirtschaft in das CRM System, damit die Daten dem Außendienst auch offline zur Verfügung stehen oder Übertragung von Auftragsdaten aus dem CRM System in die Auftragsbearbeitung, Übertragung von Daten aus einer IBM DB 2 auf einen Microsoft SQL-Server zur weiteren Bearbeitung, Bereitstellung von Daten als XML-Datei oder Ansteuerung von WeBservices.

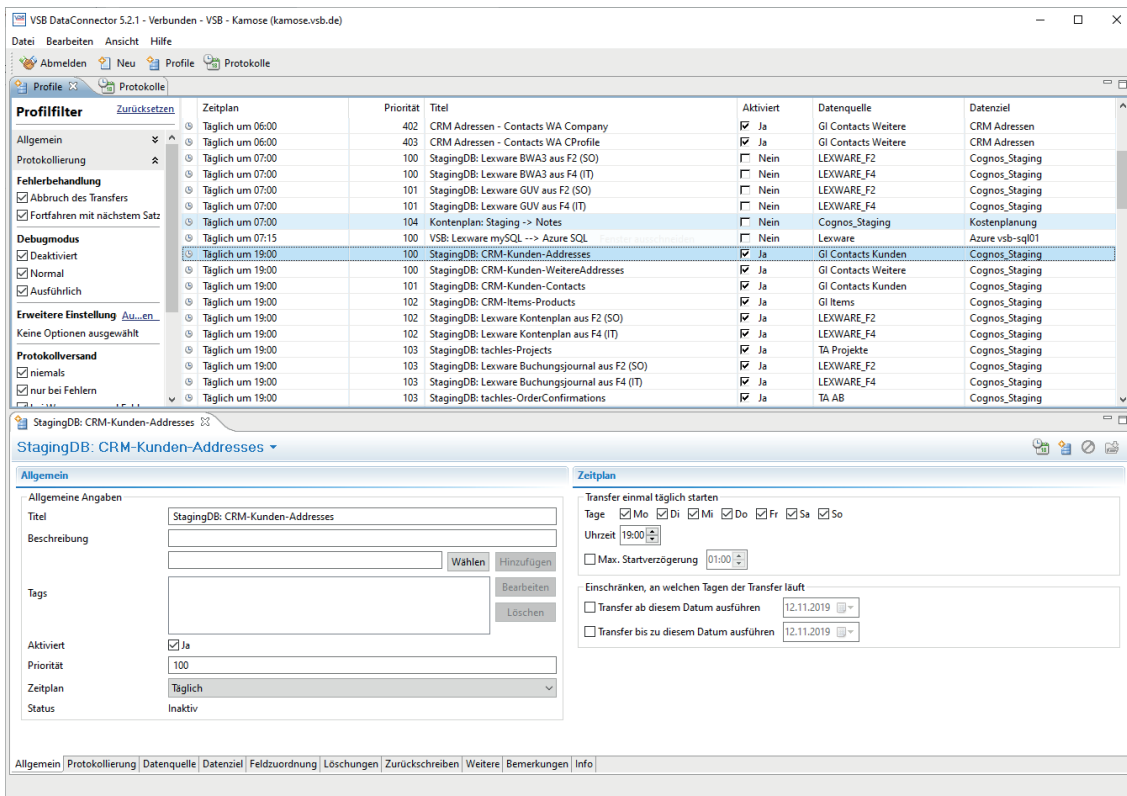
All diese Anforderungen benötigen eine schnelle und zuverlässige Datentransferlösung, die universell und flexibel die verschiedenen Datenquellen und Datenziele miteinander verbinden kann.



Die Konfiguration und Administration erfolgt über einen eigenen Administrator-Client, der vollständig in Java implementiert wurde und auf dem Eclipse-Framework aufsetzt. Dieses Framework verleiht dem Client eine äußerst flexible und intuitive Benutzeroberfläche.

Die Transferlogik läuft als Java-Applikation auf einem beliebigen Java Application Server, z. B. IBM Domino, HCL WebSphere oder Apache Tomcat. Die Kommunikation zwischen Administrator Client und Transfer Engine erfolgt über XML via WebServices.

Datentransfers können manuell gestartet oder für eine periodische Ausführung vorgesehen werden. Die Intervalle sind pro Transferprofil individuell bestimmbar. Eine umfangreiche Protokollierung zur Analyse von Übertragungs- oder Datenfehlern stehen ebenfalls zur Verfügung.



HCL Notes Datenbanken

Als Besonderheit unterstützt der VSB.DataConnector das Datenbanksystem HCL Notes. Da es sich bei HCL Notes nicht um ein relationales, sondern um ein dokumentenorientiertes Datenbanksystem handelt, wird hier aus Performancegründen nicht über JDBC auf die Datenbanken zugegriffen, sondern über die HCL Notes eigene Java-API.

Da der VSB.DataConnector die nativen Methoden von HCL Notes verwendet, stehen auch eine Vielzahl von zusätzlichen Optionen für den Datentransfer zur Verfügung. Bei der Auswahl der Datenbanken sind keine Einschränkungen vorhanden. Es kann jede beliebige HCL Notes Datenbank als Transferquelle oder Ziel verwendet werden.

Auch die Art der Dokumente, die erstellt bzw. ausgelesen werden, ist frei konfigurierbar. Antwortdokumenthierarchien, Berechnen mit Maske, vorheriges und nachträgliches Starten von Agenten,

Verschieben geänderter Dokumente in Ordner, Berücksichtigung von Dokumentsperren, etc. sind nur einige Beispiele für die Möglichkeiten der HCL Notes-Unterstützung.

Relationale Datenbanken

Bei den relationalen Datenbanken steht ein breites Portfolio zur Verfügung. Generell können alle Datenbanken angesprochen werden, die über einen JDBC-Treiber verfügen, z.B. Microsoft SQL-Server, Oracle, IBM DB2 (alle Plattformen) oder MySQL. Zusätzlich können Datenbanken angesteuert werden, die über einen ODBC-Treiber auf der gewünschten Plattform verfügen, da der VSB.DataConnector eine JDBC-ODBC-Umsetzung vornimmt.

Zum Auslesen der Daten kann u.a. auch ein frei erstelltes SQL-Statement Verwendung finden. Dadurch kann die Datenmenge z.B. eingeschränkt oder auch mit anderen Tabellen verknüpft werden.

Felddefinition

Das Herzstück eines Transferprofils stellt die Zuordnung der Felder zwischen Datenquell und Datenziel dar. Neben der einfachen Feldzuordnung bietet der VSB.DataConnector die Möglichkeit, Felder während der Übertragung zu konvertieren. Dabei kann ein numerischer Wert z. B. in einen Textwert umgewandelt werden oder Verknüpfungen mehrerer Quellwerte zu einem Zielwert stattfinden. Durch die Unterstützung der Lotus Notes Formelsprache (@-Funktionen) und JavaScript stehen sehr vielfältige Möglichkeiten zur Änderung der Daten während der Übertragung zur Verfügung. Wenn auch das nicht ausreicht, können eigene Funktionen über eine JAVA Plugin-Schnittstelle integriert werden. Die Möglichkeiten sind dann kaum noch bezogen.

Nr	Aktiviert	Quelltyp	Quellfeld / Konstante / Formel	Zielfeld	Zielfeldtyp	Schreibmodus	Schlüssel
1	Ja	Feld	fdMe	ID	Text	Immer	Ja
2	Ja	Feld	AccountType	Type	Text	Immer	Nein
3	Ja	Feld	Company	Name	Text	Immer	Nein
4	Ja	Feld	Country	Country	Text	Immer	Nein
5	Ja	Feld	City	City	Text	Immer	Nein
6	Ja	Feld	ZipCode	ZipCode	Text	Immer	Nein
7	Ja	Feld	Address1	Address	Text	Immer	Nein
8	Ja	Formel	@If(CompanyNumber="";ID;CompanyNumber)	Number	Text	Immer	Nein
9	Ja	Formel	@Name([CN];PrimaryAccountManager)	AccountManager	Text	Immer	Nein
10	Ja	Feld	PrimaryAccountTeam	AccountTeam	Text	Immer	Nein
11	Ja	Formel	@implode(DISTRIBUTIONLISTALL; "; ")	DistributionList	Text	Immer	Nein
12	Ja	Feld	OrgStatus	Status	Text	Immer	Nein
13	Ja	Formel	@implode(COUser; "; ")	Software	Text	Immer	Nein
14	Ja	Formel	@implode(COUser2; "; ")	Hardware	Text	Immer	Nein
15	Ja	Feld	fdVSBCompanyNumberIBM	IBMNumber	Text	Immer	Nein

Protokollierung

Eine umfangreiche und aussagefähige Protokollierung leistet wertvolle Unterstützung bei der Auswertung und Überwachung der Datentransfers. Neben Meldungen werden auch Zähler und Statistiken mitgeführt, die Auskunft über die Anzahl der bearbeiteten Datensätze, Laufzeiten, etc. liefern. Nach erfolgtem Transferlauf können die Protokolle auch direkt als E-Mail gesendet werden. Bei Übertragungs- oder Verbindungsfehlern steht ein optionaler Debug-Modus zur Verfügung, der detaillierte Informationen zur Fehleranalyse liefert.

Protokollfilter	Zurücksetzen	Start	Ende	Titel	Laufzeit	Zeit pro Satz	Bearbeitet	Warnungen	Fehler
Kein Profil ausgewählt		12.11.2019 12:32:09	12.11.2019 12:33:36	StagingDB - Stündlic...	00:01:26	0,014	6421	3	0
		12.11.2019 12:31:50	12.11.2019 12:32:09	StagingDB - Stündlic...	00:00:19	0,005	4270	0	15
		12.11.2019 12:31:33	12.11.2019 12:31:50	StagingDB - Stündlic...	00:00:17	0,005	3541	3	9
		12.11.2019 12:31:19	12.11.2019 12:31:32	StagingDB - Stündlic...	00:00:13	0,005	2546	0	1
		12.11.2019 12:31:10	12.11.2019 12:31:19	StagingDB - Stündlic...	00:00:09	0,005	2027	0	9
		12.11.2019 12:30:36	12.11.2019 12:31:10	StagingDB - Stündlic...	00:00:33	0,013	2572	0	0
		12.11.2019 12:30:07	12.11.2019 12:30:36	StagingDB - Stündlic...	00:00:29	0,014	2059	0	0
		12.11.2019 11:34:20	12.11.2019 11:35:51	StagingDB - Stündlic...	00:01:30	0,014	6421	3	0
		12.11.2019 11:33:57	12.11.2019 11:34:20	StagingDB - Stündlic...	00:00:23	0,005	4270	0	15
		12.11.2019 11:33:37	12.11.2019 11:33:57	StagingDB - Stündlic...	00:00:19	0,006	3541	3	9
		12.11.2019 11:33:20	12.11.2019 11:33:37	StagingDB - Stündlic...	00:00:17	0,007	2546	0	1
		12.11.2019 11:33:09	12.11.2019 11:33:20	StagingDB - Stündlic...	00:00:10	0,005	2027	0	9
		12.11.2019 11:32:55	12.11.2019 11:33:09	StagingDB - Stündlic...	00:00:33	0,013	2572	0	0
		12.11.2019 11:32:06	12.11.2019 11:32:35	StagingDB - Stündlic...	00:00:29	0,014	2059	0	0
		12.11.2019 10:39:03	12.11.2019 10:39:03	StagingDB - Stündlic...	00:03:49	0,036	6423	3	0

Allgemein		Allgemeine Zähler	
Titel	StagingDB - Stündliche Aktualisierung: CRM-Opportunities-IT-Services	Bearbeitete Sätze	2572
Start	12.11.2019 12:30:36	Zeit pro Satz	0,013 Sekunden
Ende	12.11.2019 12:31:10	Anzahl Warnungen	0
Laufzeit	00:00:33	Anzahl Fehler	0

Zähler		Zähler des Datenziel		Benutzerdefinierte Zähler	
Zähler	Wert	Zähler	Wert	Zähler	Wert
Bearbeitete Dokumente	2572	Bearbeitete Datensätze	2572		
Erstellte Dokumente	0	Eingefügte Datensätze	2572		
Versendete Dokumente	0	Aktualisierte Datensätze	0		
Gelöschte Dokumente	0	Gelöschte Datensätze	0		
Gelöschte Antwortdokumente	0	Datensätze von SQL Statements betroffen	0		
Unveränderte Dokumente	0	Nicht aktualisierte Datensätze	0		
Mit Maske berechnet	0				
Benutzerbedingte Speicherungen	0				

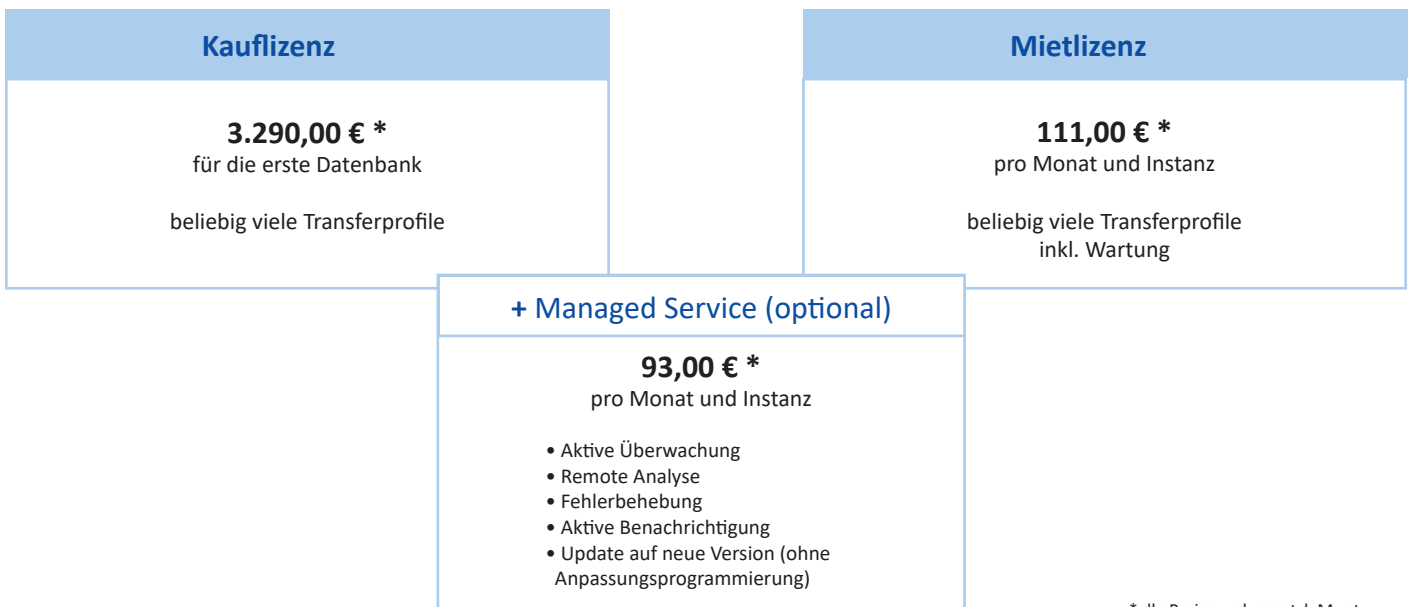
Ihre Vorteile auf einen Blick

- Bidirektionale Datensynchronisation zwischen nahezu beliebigen Datenquellen
- Plattformunabhängig dank Java
- Unterstützt die Besonderheiten von Lotus Notes, z.B. Namensfelder, Mehrfachwertfelder, Maskenberechnungen, Antwortdokumente, etc.
- Unterstützt Microsoft SharePoint Listen als Datenquelle / Ziel
- Windows 7 / 8 / 10 zertifiziert
- Flexibles Feldmapping mit Formelunterstützung
- Konfigurierbarer Protokollierungslevel mit Debug-Modus

Jetzt auch als Mietlizenz:

Wir bieten ab sofort unseren bewährten VSB.DataConnector auch als Mietlizenz an. Der VSB.DataConnector prüft dabei täglich über einen Webservice-Aufruf, ob eine gültige Lizenz verfügbar ist. Der Funktionsumfang ist absolut identisch mit der Kaufversion, da es sich nur um eine alternative Lizenzierungsform handelt.

Die Mietlizenz beinhaltet auch Softwarepflege, d.h. die Berechtigung zum Einsatz der jeweils aktuellen Version.



Systemanforderungen:

VSB DataConnector Engine:

- IBM Domino Server ab Version 8.5 (alle Plattformen)
- IBM WebSphere Application Server ab Version 6 (alle Plattformen, auch Express)
- Apache Tomcat ab Version 6

VSB DataConnector Administrator Client:

- Windows 7 / Windows 8 / Windows 10